

# Actualité parlementaire Sur le terrain

1) Ekiden ("relais" en japonais), un marathon en équipe à la Presqu'île scientifique. 2) Inauguration d'une nouvelle place à Montbonnot, avec Pierre Beguery, maire de Montbonnot. 3) Avec la classe de l'école Montfleury à Corenc qui m'a représentée lors du Parlement des Enfants à l'Assemblée nationale. 4) Des commerces accessibles qui bénéficient à tous. 5) 150 entreprises et 6500 rendez vous au dernier Forum pour l'emploi. 6) Avec Anne Mulcahy, PDG de Xerox et Monica Beltrametti, VP Recherche Europe, à Meylan. 7) A Teisseire, avec Simon Compaoré, maire de Ouagadougou. 8) Avec les salariés de la microélectronique à Paris. 9) Avec Michel Destot, maire de Grenoble, Bernard Soulage, VP de la région Rhône-Alpes, Martine Aubry, 1<sup>ère</sup> secrétaire du Parti Socialiste et Jacques Chiron, Président de la Semitag.



Députée de la 1<sup>ère</sup> circonscription de l'Isère  
Grenoble. La Tronche. Meylan. Corenc.  
Le Sappey-en-Chartreuse. Biviers. Montbonnot. Saint-Ismier.  
Saint-Nazaire-les-Eymes. Bernin

# Réal-iser



© Bruno Mojen

## La lettre de Geneviève FIORASO

### Edito

# Une priorité : l'emploi

La crise financière, puis économique, n'a pas épargné notre circonscription. La Région Rhône-Alpes et en particulier l'Isère, plus industrielles que le reste de la France, ont davantage subi les réductions d'emplois dans la production. Au cours de ces derniers mois, j'ai rencontré beaucoup de salariés et de dirigeants d'entreprises, j'ai accompagné les syndicats dans des conflits difficiles et douloureux. Plus que jamais, je suis convaincue que l'emploi est au cœur de nos solidarités et de la cohésion sociale. La formation, la reconversion et la mutation de secteurs industriels en difficulté (chimie, papeterie, Travaux Publics et Bâtiment) vers les éco-industries et technologies, doivent être davantage accompagnés par les financements publics, dans une vision nationale de mise en place de filières d'avenir qui manque cruellement aujourd'hui. Plutôt que de creuser la dette avec un grand emprunt, le gouvernement aurait pu choisir, en cette période de baisse de pouvoir d'achat, de suspendre, sinon de supprimer, le bouclier fiscal qui favorise les plus fortunés. De même, il faudrait affirmer davantage, de façon plus volontariste et plus ciblée, un nouveau mode de développement, plus respectueux de l'environnement mais aussi de la finalité et de l'utilité sociale et sociétale des activités menées. Cette crise doit aussi nous amener à exiger, dans les rencontres du G20, des régulations des flux financiers internationaux et la nouvelle réglementation de leur gouvernance. Elles sont réclamées à juste titre par Dominique Strauss-Kahn, directeur du FMI, mais toujours inexistantes malgré les grandes déclarations de nos gouvernants.

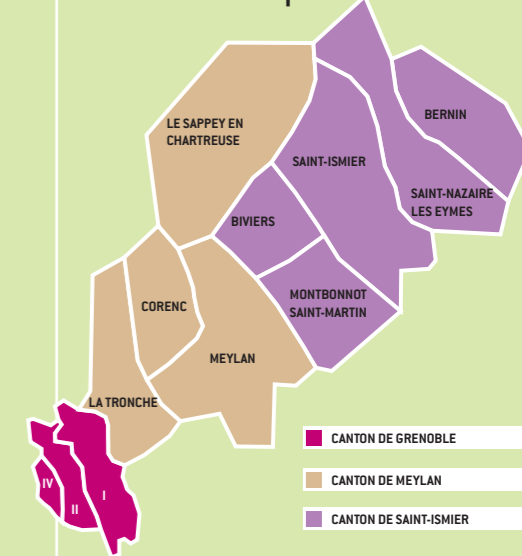
Dans la région urbaine grenobloise, nous avons la chance de bénéficier d'atouts formidables en matière d'innovation, de qualification, de compétences et savoir-faire dans l'énergie, la santé, la communication, avec un esprit d'initiative et d'entrepreneuriat développés. Ce potentiel, cette dynamique doivent bénéficier à tous et notre croissance doit être davantage partagée, plus soucieuse des solidarités. C'est mon engagement, dans la circonscription comme à l'Assemblée Nationale où je relaie, avec mes collègues de la Région Urbaine Grenobloise, nos initiatives locales pour les conforter.

Bien cordialement,  
Geneviève Fioraso



www.genevieve-fioraso.fr

### 1<sup>ère</sup> circonscription de l'Isère



### Agenda parlementaire

#### A l'Assemblée nationale, les débats à venir

- Poursuite de l'examen du Projet de Loi de Finances 2010
- Loi pour la lutte contre la fracture numérique

#### En décembre :

- débat sur la conférence de Copenhague
- examen de propositions de loi du groupe socialiste, radical et citoyen sur l'habitat écologique et le logement
- débat sur l'identité nationale et sur la récidive

#### Début 2010

- réforme des Chambres de Commerces et d'Industrie
- 2<sup>e</sup> volet du Grenelle de l'environnement.

#### En circonscription

- Rénovation d'Innovalée Meylan
- Renforcement du pôle santé de la Tronche
- Fin de la requalification du quartier Teisseire, lancement des études sur le projet du Grand Châtelet
- Grenoble cœur de ville cœur d'agglomération, aménagement des quais de l'Isère, études d'aménagement de l'Esplanade en lien avec le projet urbain et scientifique de la Presqu'île
- Lancement des études pour l'extension des gares SNCF et routière
- Poursuite des projets Bouchayer-Viallet et Caserne de Bonne.

### Une équipe Parlementaire à votre écoute

à Grenoble :

**Julie Dupont** (à droite sur la photo) : demandes collectives : économie, développement durable, innovation ; presse et communication

**Juliette Durand** (au centre sur la photo) : demandes individuelles et collectives : droit des étrangers, logement, solidarité, emploi, relations avec les associations

**Guillaume Renaud** : politique nationale et locale, animation de groupes de réflexion thématiques

à Paris :

**Delphine Guérineau** (à gauche sur la photo) : suivi du travail des commissions parlementaires et de l'OPECST, relations avec le groupe Socialiste, Radical et Citoyen de l'Assemblée Nationale.



### Bulletin d'adhésion à l'association Réal-iser

L'adhésion est gratuite. Vous serez tenu informé régulièrement des réunions et informations concernant l'activité de la députée par courrier ou par mail.

M<sup>me</sup>  M<sup>lle</sup>  M<sup>r</sup>

Nom : ..... Prénom : .....

Adresse postale : .....

E-mail : ..... Téléphone : .....

Bulletin à renvoyer par courrier à : Geneviève Fioraso, députée de l'Isère – 7, rue Voltaire 38000 GRENOBLE

Ou par e-mail : [genevieve.fioraso@gmail.com](mailto:genevieve.fioraso@gmail.com)

La permanence parlementaire, au 7, rue Voltaire à Grenoble (tramway : place de Verdun ou place Sainte Claire) est ouverte du lundi au vendredi de 9h à 12h30 et de 14h à 18h.

La députée et/ou ses assistants reçoivent sur rendez-vous

Pour les contacter :

[genevieve.fioraso@gmail.com](mailto:genevieve.fioraso@gmail.com)

Tél. 04 76 42 01 39 – Fax 04 76 42 24 59

[www.genevieve-fioraso.fr](http://www.genevieve-fioraso.fr)

# Les grands projets que je soutiens

## Relancer Inovalée Meylan

Avec la Métro, la Ville de Meylan et la Caisse des Dépôts et Consignations, nous avons décidé il y a quelques mois de lancer une étude sur la requalification d'Inovalée Meylan. L'enjeu : cette zone d'activités parmi les plus importantes de l'agglomération, avec ses 7 000 emplois, devenue moins attractive au fil des années, faute d'entretien. Tous les partenaires de l'étude se sont mis d'accord pour orienter la zone vers les technologies "vertes" (avec des applications logicielles pour la santé, l'énergie, l'environnement) et mieux l'intégrer à l'agglomération, renforcer ses liens avec le développement de la microélectronique du Grésivaudan et les pôles d'excellence du campus universitaire et de la Presqu'île scientifique, améliorer sa desserte (études en cours sur la ligne E du tramway), favoriser la mixité des activités avec la présence d'entreprises, de logements et de services. C'est un projet de longue haleine qui ne pourra se mener qu'en partenariat entre collectivités, en associant les acteurs publics et privés du site et les Meylanaï.

J'ai confiance dans le potentiel de ce territoire au positionnement géographique et économique tout à fait stratégique et dans notre capacité collective à porter ce projet ambitieux et de qualité qui conciliera développement économique, solidarités (emploi, habitat diversifié) et respect de l'environnement et des ressources.



Inovalée Meylan

## Multiplier les éco-quartiers et éco-réalisations

Michel Destot, maire de Grenoble, a reçu récemment des mains du ministre Jean-Louis Borloo le prix de l'éco-quartier pour le projet de la **caserne de Bonne** à Grenoble, en signe de reconnaissance de l'effort particulier consenti pour l'efficacité énergétique, l'aménagement du parc, les matériaux utilisés pour la construction. Je m'étais beaucoup impliquée dans le projet du centre commercial, au moment de sa définition et du choix de l'équipe d'architecture et de gestion : c'est le premier centre de haute qualité environnementale de ce type en France, avec une magnifique utilisation du bois de Chartreuse. Le quartier **Bouchayer-Viallet** fait l'objet de la même attention environnementale. Situé entre deux lignes de tramway, il mélange délibérément activités économiques non polluantes, pépinières d'entreprises innovantes, activités culturelles et associatives, équipements culturels (Centre National d'Art Contemporain, future salle de musiques amplifiées...), habitat familial et étudiant, équipement petite enfance, commerces... toutes les fonctions de la vie en ville, évitant ainsi les déplacements inutiles et favorisant les échanges et la mixité. L'immeuble de bureaux équipé de photovoltaïque réalisé par l'architecte Jacques Ferrier, visible depuis l'autoroute de Lyon, est déjà distingué par le Salon de l'Immobilier de Paris. A **Teisseire**, l'eau chaude solaire, le photovoltaïque, l'utilisation du bois ont été privilégiés dans la réhabilitation spectaculaire du quartier. Le Parc Ouagadougou a d'ailleurs été aménagé avec la même préoccupation environnementale. Le projet scientifique et urbain de la **Presqu'île scientifique de Grenoble** qui représente un véritable moteur de développement pour toute la région urbaine, vise un objectif carbone zéro pour les déplacements et l'efficacité énergétique.

Le Grenelle 1 de l'environnement, voté à l'unanimité à l'Assemblée nationale en 2008, a incontestablement accéléré la prise de conscience je constate avec plaisir que les réalisations que j'inaugure avec les équipes municipales des communes de la 1<sup>e</sup> circonscription tiennent compte de la lutte nécessaire contre le gaspillage des ressources : le futur équipement petite enfance et cantine scolaire de **Saint-Nazaire-Les-Eymes** en est un bon exemple. Mais les efforts doivent s'intensifier et il faudra que le Grenelle 2 donne aux collectivités des moyens supplémentaires pour y parvenir.

## Conforter le CHU fragilisé par la loi sur l'hôpital public



Avec Patrice François, mon suppléant, au CHU

La loi Hôpital Patient Santé Territoire qui a été votée à l'automne fragilise l'hôpital public. Membre du Conseil d'Administration du CHU de la Tronche, je peux en mesurer les conséquences néfastes pour la santé publique.

Le CHU, première entreprise du département, avec ses 8 850 salariés, doit répondre à des missions diverses :

- assurer les soins, de l'urgence à l'accompagnement de la maladie, de la naissance jusqu'à la fin de la vie
- améliorer l'offre de médecine d'aujourd'hui et préparer la médecine de demain, avec les missions de recherche et de formation, en s'appuyant sur l'excellence de notre expertise de formation universitaire et de recherche
- assurer l'urgence sociale et l'accès aux soins pour les plus démunis, pour qui l'hôpital est souvent la seule voie d'accès aux soins.

On voit bien la difficulté à mener de front des missions aussi différentes avec la crise aiguë du recrutement que l'on connaît (100 postes d'infirmières non pourvus à ce jour au CHU de la Tronche !). Le tout dans un contexte, aggravé par la loi, de demande croissante de productivité, de réduction des coûts et de tension sur le personnel. Malgré tout, dans ce contexte défavorable, le CHU de Grenoble a réussi à contenir son déficit et accompli ses missions au mieux, grâce au dévouement et à la compétence de ses équipes médicales, paramédicales, techniques et administratives. Mais l'optimisation atteint aujourd'hui ses limites. La France rencontre un problème de démographie médicale d'autant plus inquiétant que l'allongement de la durée de la vie nécessite un suivi médico-social plus important. Nous risquons d'avoir, dans le contexte difficile amplifié par la loi, une crise des vocations médicales en milieu hospitalier. Nous avons la chance de bénéficier aujourd'hui à l'hôpital d'un personnel impliqué, dévoué, attaché à la qualité du service : il ne faudrait pas gâcher ce formidable acquis !

Le projet de pôle santé qui va démarrer, dans le cadre du Plan Campus, va conforter la vocation de recherche et de formation du CHU.

Bouchayer-Viallet Immeuble économe en énergie réalisé par l'architecte Jacques Ferrier

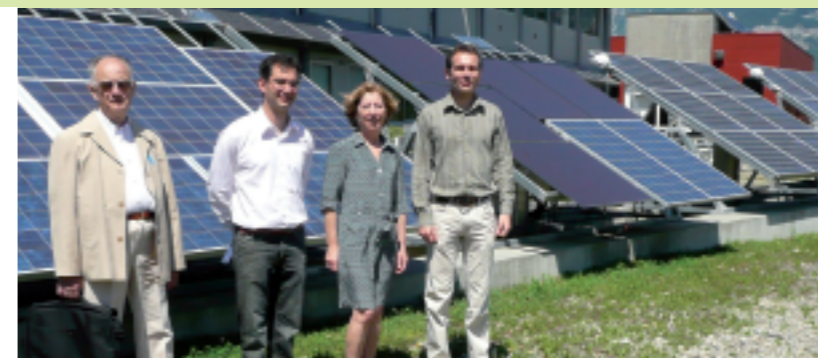
Place Le Ray à la Caserne de Bonne



# Miser davantage sur la croissance verte en 2010

La commission des affaires économiques m'a désignée comme rapporteur pour avis du Projet de Loi de Finances 2010 sur les crédits de l'industrie, de l'énergie et du développement durable. Un exercice difficile puisqu'il faut déployer beaucoup d'énergie quand on est dans l'opposition pour faire adopter les contre-propositions contenues dans le rapport que j'ai rédigé à cette occasion (économie, écologie et recherche) qui rassemble députés et ministres concernés, pour des séries de questions/réponses. Chaque rapporteur, majorité comme opposition, n'ayant, quant à lui, que 10 minutes pour résumer un rapport qui, en ce qui me concerne, a nécessité deux mois de travail, près de 20 auditions d'experts et de nombreuses visites sur le terrain. Un exercice de synthèse assez difficile, mais qui montre une fois encore, à quel point le débat démocratique est indispensable.

J'ai axé mes propositions sur une croissance verte plus volontariste et plus efficace que celle engagée par le gouvernement, qui ne témoigne pas d'une véritable stratégie de politique industrielle, à l'inverse des mesures claires et ciblées prises par Barack Obama aux Etats-Unis. Face à la crise financière, économique et environnementale, un nouveau mode de développement doit être défini et accompagné. Il s'agit de développer les filières d'écotechnologies et des énergies renouvelables, d'économiser les ressources, de développer les solidarités en créant des emplois, en accompagnant les formations et les mutations industrielles, en soutenant davantage les PMI-PME pour qu'elles se développent en France et à l'international, en étant plus exigeants avec les grands groupes que l'on aide avec un crédit impôt renforcé et à qui on devrait demander des contreparties de non-délocalisation, ce qui n'est pas le cas. Il s'agit aussi de mettre en place des filières et des aides cohérentes, ce qui n'est pas non plus le cas aujourd'hui. Un exemple : si les incitations fiscales faites au photovoltaïque servent à importer des panneaux fabriqués à l'autre bout du monde, on aura raté l'occasion de conforter une filière aujourd'hui trop peu développée et en difficulté dans notre pays. Pour en savoir plus sur ce rapport et les propositions concrètes qu'il contient, il suffit de consulter mon blog [www.genevieve.fioraso.fr](http://www.genevieve.fioraso.fr).



Le photovoltaïque, une filière à développer en Rhône-Alpes à l'Institut National de l'Energie Solaire à Chambéry, qui travaille avec le Laboratoire d'Innovation pour les Technologies des Energies Nouvelles et les PME du secteur

## Les projets soutenus financièrement avec ma réserve parlementaire

- Participation à des investissements communaux dans la circonscription : pôle enfance à **Saint-Nazaire-Les-Eymes**, aménagement d'une route à **Biviers** pour sécuriser l'espace aménagé en "pédibus", achat d'un tatami dans le nouveau centre sportif de **Bernin**, pôle enfance et petite enfance au **Sappey-en-Chartreuse**, achat d'un véhicule pour le club de foot de **Teisseire à Grenoble** et installation d'un pôle informatique au centre social de **Teisseire**
- Cofinancement de projets : échange entre le **lycée Argouges, quartier Abbaye à Grenoble**, et le lycée de Nuuk au Groenland sur le thème du réchauffement climatique. Animation commerciale et culturelle dans le quartier **Championnet de Grenoble**, avec l'exposition de photos devant les commerces et leur vente aux enchères au profit d'une **association d'enfants malades du CHU de la Tronche**.

Le club de foot de Teisseire

Le pôle enfance à Saint-Nazaire-Les-Eymes



## Mon activité parlementaire en chiffres

- Questions écrites aux ministres : **65**
- Interventions en séance publique : **20**
- Interventions en commission : **43**
- Réponses aux demandes individuelles (emploi, logement, solidarités, séjour) : **500**
- Réponses aux demandes des entreprises : **150**
- Réponses aux demandes associatives : **180**
- Réponses aux demandes des communes : **50**
- Associations rencontrées : **70**
- (Aides, Observatoire international des prisons)
- Visite d'entreprises de la circonscription : **45**
- (STMicronics, Atos Origin, CHU)
- Propositions de loi co-signées et défendues : **34**

## Mandats et fonctions à l'Assemblée nationale

**Commission** : Membre des affaires économiques  
**Délégation et Office** : Membre de l'office parlementaire d'évaluation des choix scientifiques et technologiques (OPECST)  
**Groupe d'études** :  
*Vice-Présidente*  
 Mondialisation - régulations économiques et sociales - PME  
*Membre*  
 Biocarburants - Biomatériaux - Construction et logement - Contrefaçon - Energies - Marchés, commerce non sédentaire et commerce de proximité - Partenariats publics et privés  
 Presse - Tibet

## Vous voulez voir de plus près l'Assemblée Nationale ?

Pour visiter, le Palais Bourbon, l'Hôtel de Lassay et pour assister à une séance publique à l'Assemblée Nationale, contactez Delphine Guérineau au 01 40 63 52 05.